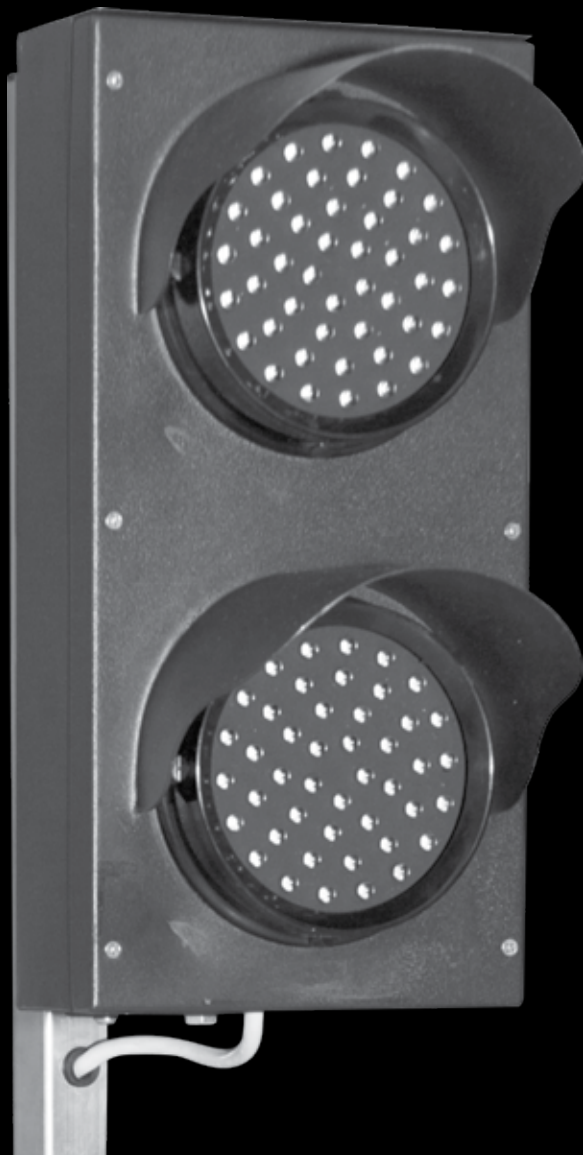


Feu de Circulation Midi Manuel d'installation



Profil de l'entreprise



Équipe interne de Recherche et Développement



Manufacture aux normes international. ISO 9001:2008

Teste des produits a 100%

Après-vente, support technique en plusieurs langue de 7h00 a 18h de lundi a vendredi.



Vente et support technique a l'Afrique, l'Europe, l'asie ,l'amerique, Autralie et le pacifique

CENTURION SYSTEMS S.A se réserve le droit d'apporter des modifications aux produits décrits dans ce manuel sans préavis et sans obligation de notification. En outre, **CENTURION SYSTEMS S.A** n'effectue aucune déclaration et ne fournit aucune garantie en rapport avec ce manuel. Aucune partie de ce document ne peut être copiée, stockée dans un système de récupération ou transmise, sous quelque forme ou par quelque moyen que ce soit, électronique, mécanique, optique ou photographique, sans le consentement préalable écrit de **CENTURION SYSTEMS S.A.**



Table des Matières

FAST TRACK	Installation Mécanique	page 4
	Installation Électrique	page 5
	Mise en Marche et Passation	page 5
<hr/>		
SÉCURITÉ AVANT TOUT	INSTRUCTIONS DE SÉCURITÉ IMPORTANTES	page 6
1.	Description Générale	page 8
2.	Icônes Utilisées dans ce Manuel	page 9
3.	Spécificités	page 10
3.1.	Dimensions Physiques	page 10
3.2.	Spécificités Techniques	page 10
4.	Identification du Produit	page 11
5.	Équipement et Outils Nécessaires	page 13
6.	Considérations du Site	page 14
7.	Procédure d'Installation du Feu de Circulation Midi	page 15
8.	Configuration Électrique sur une Barrière SECTOR	page 22
8.1.	Feu de Circulation Midi – SECTOR autonome / SECTOR avec Commande Directe CLAWS	page 24
8.2.	Feu de Circulation Midi – SECTOR avec Commande Indépendante CLAWS	page 25
8.3.	Feu de Circulation Midi – Commande Indépendante CLAWS	page 26
9.	Paramètres	page 27
10.	Configuration Électrique sur d'Autres Barrières de Circulation	page 29
11.	Garantie Produit de 24 Mois	page 31
12.	Passation de l'Installation	page 33

Configuration Mécanique FAST TRACK

Ces étapes rapides sont destinées aux installateurs expérimentés qui ont besoin d'une liste de vérification pour mettre en place une installation standard en un minimum de temps.

Les fonctionnalités et caractéristiques de l'installation détaillée sont fournies plus loin dans ce manuel.

ÉTAPE 1

Rassembler l'Équipement et les Outils Nécessaires

ÉTAPE 2

Tenir Compte des Considérations du Site Nécessaires

ÉTAPE 3

Montage du Feu de Circulation Midi

ÉTAPE 4

Câblage

Configuration Électrique

ÉTAPE 5

Configuration du Feu de Circulation Midi

Mise en Marche & Passation

ÉTAPE 6

Effectuer une Passation Professionnelle au Client

IMPORTANT REGLES DE SECURITES.

ATTENTION

Afin de garantir la sécurité des personnes et des biens, il est important de lire toutes les instructions suivantes.

Une installation ou utilisation non conforme du produit peut entraîner un préjudice grave aux personnes et/ou aux biens.

L'installateur, professionnel ou non, est la dernière personne sur le site à s'assurer que l'opérateur est installé de manière sécurisée, et que le système tout entier peut fonctionner de manière sécurisée.



Avertissements pour l'installateur

LIRE ATTENTIVEMENT ET SUIVRE TOUTES LES INSTRUCTIONS avant de commencer l'installation du produit.

- Tous les travaux d'installation, de réparation et de service associés à ce produit doivent être effectués par une personne qualifiée.
- Sécuriser tous les contrôles d'opérateur facilement accessibles afin d'empêcher une utilisation non-autorisée de l'appareil.
- Ne modifier en aucun cas les composants du Feu de Circulation Midi
- Ne pas installer le Feu de Circulation Midi dans un environnement explosif ; la présence de gaz inflammables ou vapeurs est un danger sérieux pour la sécurité.
- Expliquer les instructions de sécurité à toutes les personnes autorisées à utiliser le Feu de Circulation Midi, et s'assurer qu'ils comprennent les risques liés au Feu de Circulation Mdi.
- Ne laisser aucun matériel d'emballage (plastique, polystyrène, etc) à portée de main des enfants, car ces matériaux sont une source de danger potentielle
- Jeter tout déchet tel que les matériaux d'emballages, les batteries usagées, etc., selon les réglementations locales.
- Ni Centurion Systems (Pty) Ltd, ni ses succursales n'acceptent toute responsabilité causée par l'utilisation non-adaptée de ce produit, ou une utilisation autre que l'utilisation principale du produit.
- Ce produit a été conçu et construit uniquement pour l'utilisation indiquée dans cette documentation. Tout autre usage, qui n'est pas indiqué explicitement ici, pourrait compromettre la durée de vie/le service du produit et/ou être une source de danger
- Tout ce qui n'est pas spécifié de manière explicite dans ces instructions est interdit

Cette section est intentionnellement vide

1. Description Générale



IMAGE 1

Le **Feu de Circulation Midi** est une solution auxiliaire efficace de contrôle d'accès, qui permet à l'utilisateur d'indiquer visuellement lorsqu'un véhicule peut entrer ou sortir de manière sécurisée dans la zone de contrôle d'accès. Bien que le feu de circulation soit souvent utilisé en tandem avec une herse, il peut être connecté avec presque n'importe quel système automatisé, dont les barrières de circulation autonomes et même les moteurs de portails coulissants.

Les deux états de couleurs, à savoir rouge et vert, sont affichés via une collection de LED de qualité supérieure hautement visibles, dans des conditions claires comme sombres. La sortie rouge sera affichée dès que le relais du feu de circulation se trouve en état normalement fermé, tandis que les LED vertes s'illumineront lorsque l'état de relais passe en normalement ouvert.

Les supports en forme d'aile fournis avec le kit permettent de pivoter le feu de circulation à 180° quelle que soit la direction.

Deux configurations du **Feu de Circulation Midi** sont disponibles, à savoir:

Montage sur Poste

Le feu de circulation est installé sur le poste fourni avec le kit, et le poste est à son tour installé sur une barrière de circulation.

Montage sur Mur

Le feu de circulation est monté directement sur un mur ou une autre structure de soutien en utilisant les supports muraux fournis. Cette configuration sera généralement utilisée lors d'une installation autre qu'un contrôle d'accès avec barrière de circulation.

2. Icônes utilisées dans ce manuel



Cette icône indique les astuces et autres informations qui peuvent être utiles durant l'installation.



Cette icône indique les variations et autres aspects à prendre en compte durant l'installation.



Cette icône indique un avertissement, une précaution ou de faire attention ! Veuillez bien prendre note des aspects critiques qui DOIVENT être respectés afin d'éviter les blessures.

3. Spécificités

3.1. Dimensions physiques

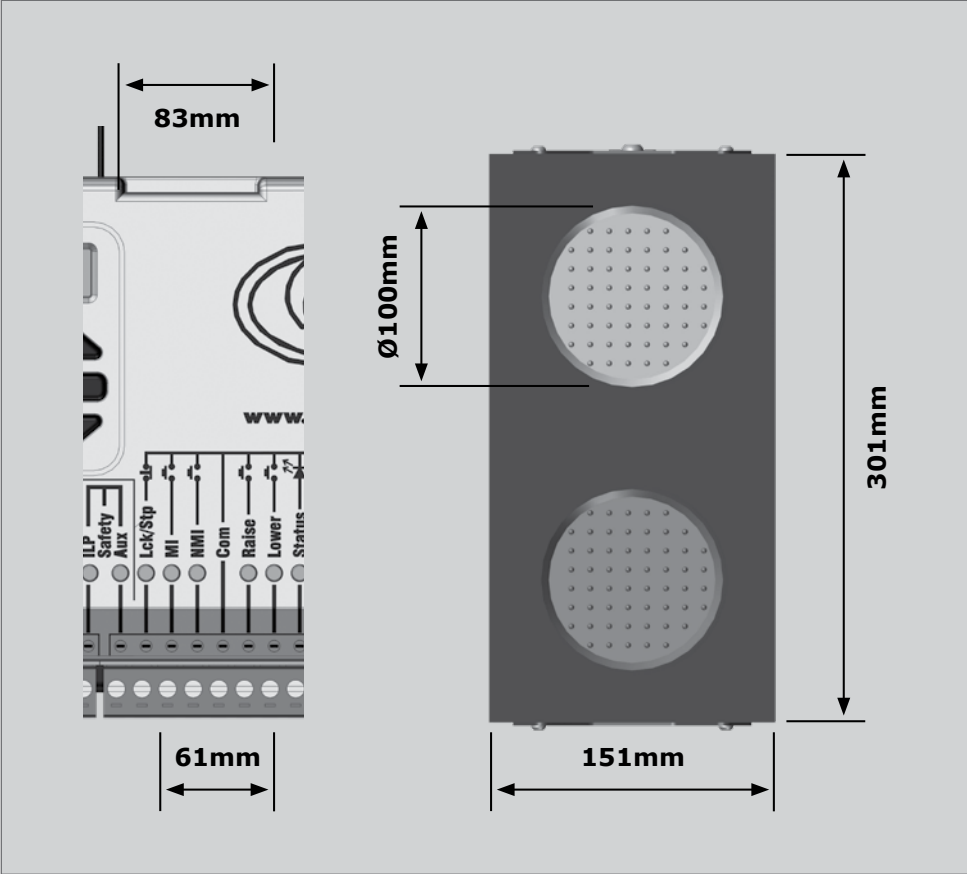


IMAGE 2. DIMENSIONS GLOBALES DU FEU DE CIRCULATION MIDI

3.2. Spécificités Techniques

	Feu de Circulation Midi	
Tension d’Alimentation	12V - 24V CC 85V - 265V CA, 50Hz	
Couleurs	Rouge	Vert
Qté LED	45pcs	45pcs
Consommation électrique	≤ 6W	
Durée de Vie	± 50 000 heures	
Matériau du Boîtier	Aluminium	

TABLE 1

4. Identification du Produit

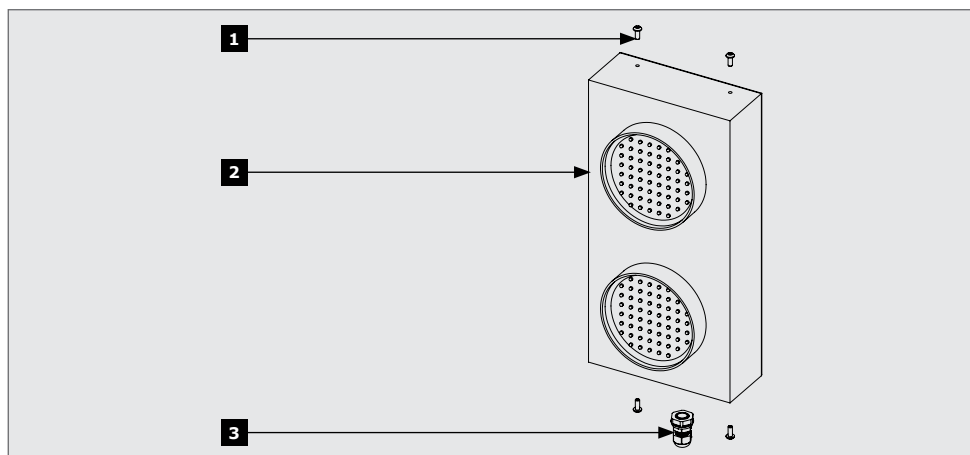


IMAGE 3A. FEU DE CIRCULATION MIDI

1. Vis de fixation M4 x 8
2. Feu de Circulation Midi

3. Presse-étoupe

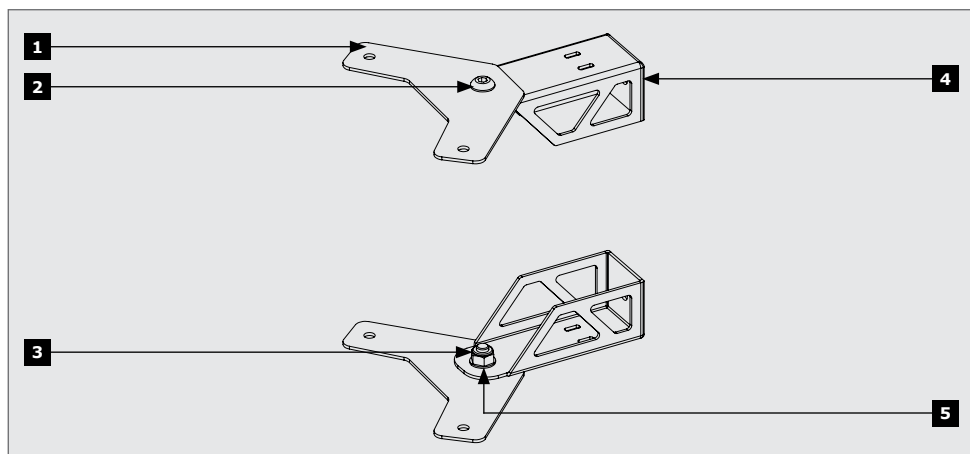


IMAGE 3B. SUPPORT DE MONTAGE MURAL

1. Support du Feu de Circulation
2. Tête de douille hexagonale M6 en acier inoxydable x 12
3. Écrou de blocage M6 en acier inoxydable
4. Support mural
5. Rondelle plate M6 en acier inoxydable

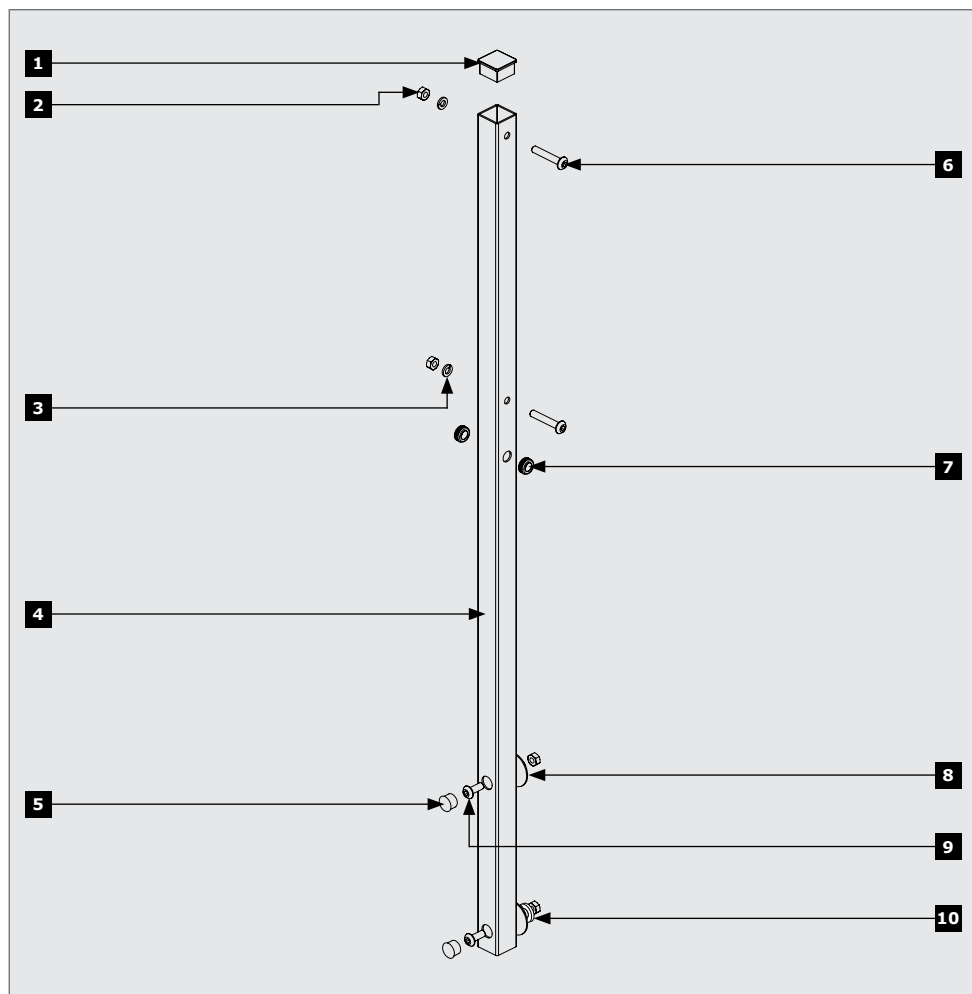


IMAGE 3C. SOCLE DE MONTAGE

- | | |
|---|---|
| 1. Bouchon terminal en plastique | 7. Passe-câble (intérieur Ø7) |
| 2. Écrou M6 en acier inoxydable | 8. Rondelle plate M6 |
| 3. Rondelle élastique M6 en acier inoxydable | 9. Tête de douille hexagonale M6 x 16 en acier inoxydable |
| 4. Poste de montage vertical | 10. Rondelle élastique |
| 5. Obturateur de Panneau | |
| 6. Tête de douille hexagonale M6 x 35 en acier inoxydable | |

5. Équipement et outils nécessaires

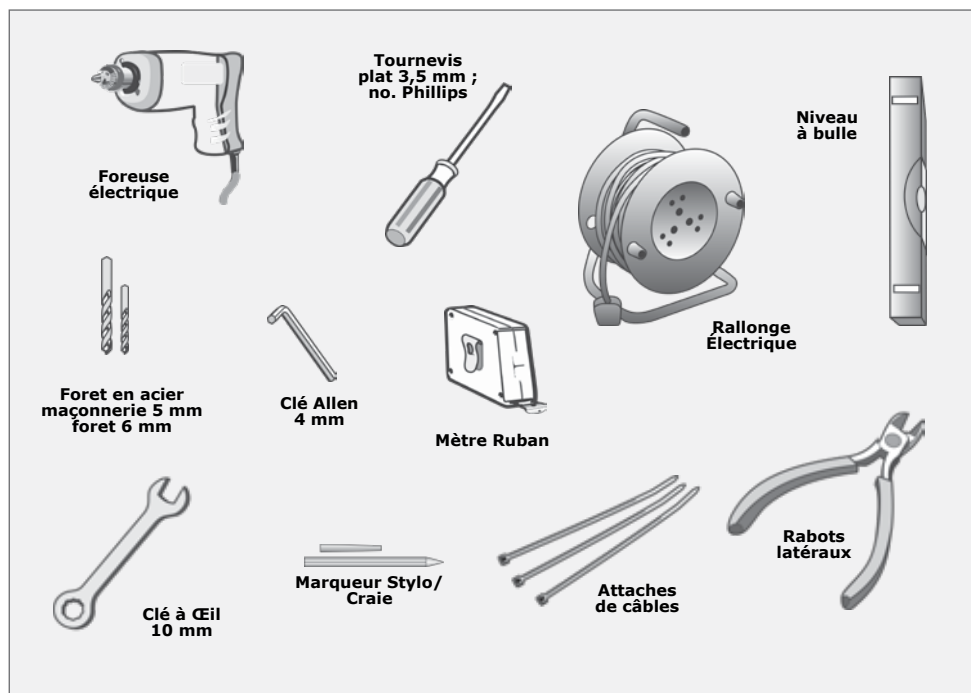


IMAGE 4. ÉQUIPEMENTS ET OUTILS NÉCESSAIRES

6. Considérations du Site

Considération Générales de l'installation

- Le Feu de Circulation Midi doit être clairement visible pour les véhicules arrivants, et rien ne doit obstruer l'appareil après son installation
- Si l'installateur doit percer des trous dans une barrière qui n'a pas de trous pré-percés, il doit s'assurer que le perçage n'affecte pas l'assemblage électronique interne
- Il doit y avoir une distance minimum de 300 mm entre le haut du boîtier de la barrière et le trou du support mural inférieur
- Pour empêcher le cisaillement du boîtier de la barrière de circulation, assurez-vous que des rondelles assez larges soient utilisées lorsque vous sécurisez le poste sur le boîtier
- Il est aussi de la responsabilité de l'installateur de sceller de façon adéquate les trous de montage en utilisant de la silicone ou un enduit similaire, afin d'empêcher la pénétration d'humidité, de poussière et d'insectes.

7. Procédure d'Installation du Feu de Circulation Midi



Assurez-vous que l'alimentation secteur de la barrière est éteinte



Assurez-vous que l'alimentation de la batterie a été isolée en débranchant le connecteur sur le contrôleur

Les étapes présentées ci-dessous doivent être respectées autant que possible afin de compléter l'installation du Feu de Circulation Midi avec succès.

Il est important de d'abord décider de la configuration la mieux adaptée pour le site, que ce soit un Montage sur Poste ou un Montage Mural, puis de vous référer à la section adéquate dans ce guide.

La barrière de circulation SECTOR a des emplacements prévus pour l'installation d'un feu de circulation grâce à deux trous de montage sur chaque côté du boîtier. Cependant le Feu de Circulation Midi peut être installé à posteriori sur la majorité des barrières de circulation, référez-vous à la section Montage sur Poste – Autres barrières de circulation (dont d'anciens modèles SECTOR).

Montage sur Poste - SECTOR

1. Installez les deux supports muraux sur le poste en utilisant les deux vis à tête bombée M6X35 en acier inoxydable fournies avec le kit. Sécurisez les bouchons à vis avec la rondelle élastique M6 et l'écrou en acier inoxydable (également fourni), puis serrez en utilisant une clé à œil 10 mm. Les supports muraux doivent se faire face.

Pour des raisons d'esthétique, il est recommandé que le bouchon à vis soit inséré depuis l'arrière du poste afin que la tête soit discrètement à niveau avec le poste.



2. Les deux supports en forme d'aile du feu de circulation doivent désormais être fixés aux supports muraux en utilisant les vis à tête bombée M6x12 en acier inoxydable fournies.

Pour des raisons d'esthétique, il est recommandé que la vis à tête bombée soit insérée depuis le haut pour le support supérieur du feu de circulation et depuis le bas pour le support inférieur.

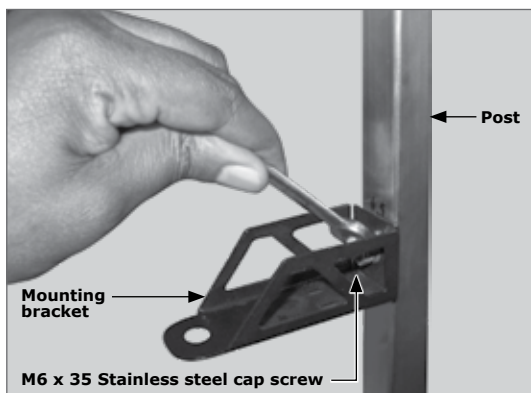


IMAGE 5

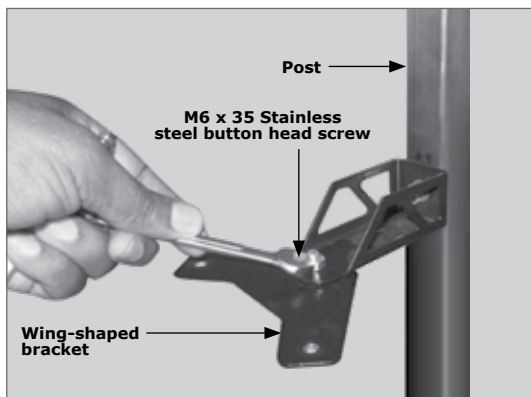


IMAGE 6

3. Installez le Feu de Circulation Midi entre les supports en forme d'aile et sécurisez les vis de fixation M4x8 fournies.



Il est recommandé d'installer le feu de circulation en dernier, étant l'objet le plus lourd

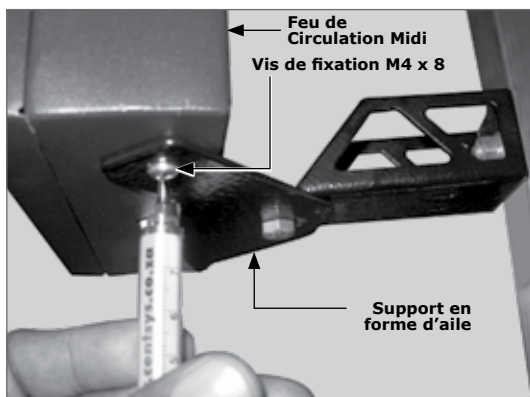


IMAGE 7

4. Acheminez le harnais du feu de circulation à travers le trou d'entrée de câble et de haut en bas dans le poste pour qu'il dépasse de la partie inférieure.

Il est recommandé de compléter cette étape avant de monter le poste, car la présence de bouchons à vis M6 utilisés pour le montage peut rendre difficile l'acheminement du câble.

- Retirez le presse-étoupe qui n'est pas utilisé, c'est-à-dire celui opposé au côté où est installé le feu de circulation
- En utilisant un tournevis, guidez le câble vers le bas puis poursuivez jusqu'à ce qu'il dépasse du bas du poste
- Remplacez le presse-étoupe

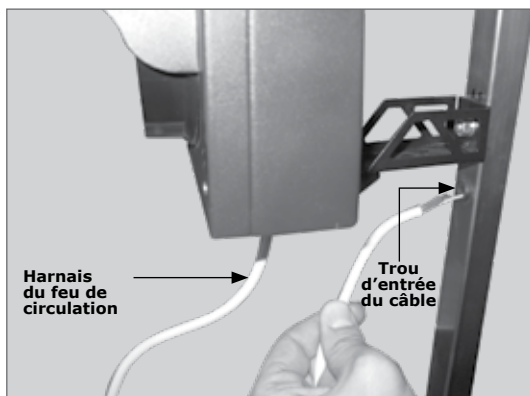


IMAGE 8

5. Décidez de quel côté le feu de circulation SECTOR doit être monté, et retirez les deux obturateurs de panneau comme indiqué sur l'Image 9.

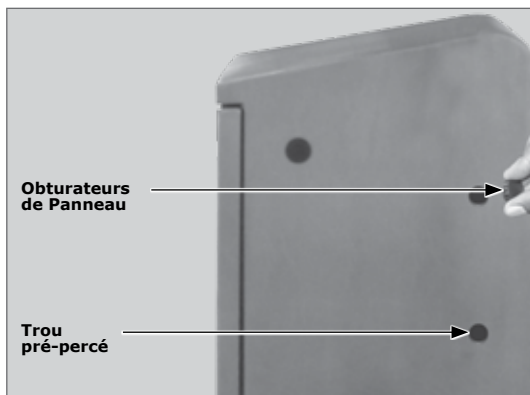


IMAGE 9

6. Utilisez les deux bouchons à vis M6 x 16 fournis avec le kit pour serrer le socle sur le boîtier de la barrière. Assurez-vous que les bouchons à vis sont suffisamment serrés, car dans le cas contraire, l'intégrité structurelle du boîtier peut être compromise.



Utilisez la rondelle plate fournie, la rondelle élastique et l'écrou afin de sécuriser les bouchons à vis.



Il est recommandé de placer l'écrou et les rondelles à l'intérieur du boîtier de la barrière de circulation.

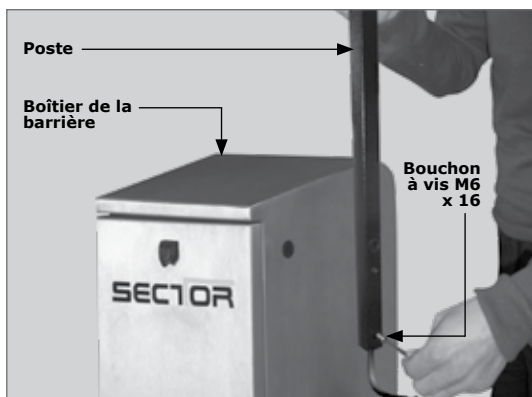


IMAGE 10

Montage sur Poste – Autres Barrières de Circulation (dont anciens modèles SECTOR)

1. Installez les deux supports muraux sur le poste en utilisant les deux vis à tête bombée M6X35 en acier inoxydable fournies avec le kit. Sécurisez les bouchons à vis avec la rondelle élastique à vis et l'écrou en acier inoxydable (également fourni), puis serrez en utilisant une clé à œil 10 mm.



Pour des raisons d'esthétique, il est recommandé que le bouchon à vis soit inséré depuis l'arrière du poste afin que la tête soit discrètement à niveau avec le poste.

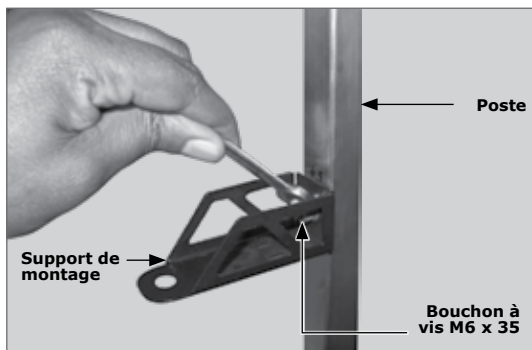


IMAGE 11

2. Les deux supports en forme d'aile du feu de circulation doivent désormais être fixés aux supports muraux en utilisant les vis à tête bombée M6x12 en acier inoxydable fournies.



Pour des raisons d'esthétique, il est recommandé que la vis à tête bombée soit insérée depuis le haut pour le support supérieur du feu de circulation et depuis le bas pour le support inférieur.

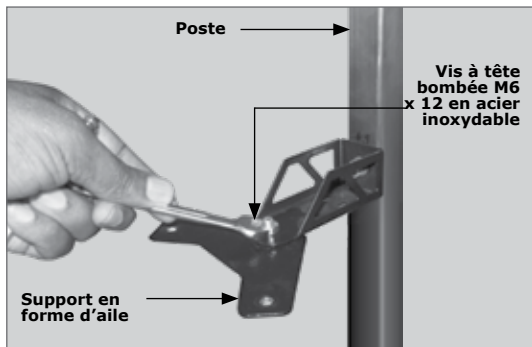


IMAGE 12

3. Installez le Feu de Circulation Midi entre les supports en forme d'aile et sécurisez les vis de fixation M4x8 fournies.



Il est recommandé d'installer le feu de circulation en dernier, étant l'objet le plus lourd

4. Acheminez le harnais du feu de circulation à travers le trou d'entrée de câble et de haut en bas dans le poste pour qu'il dépasse de la partie inférieure comme indiqué sur l'Image 14.

Il est recommandé de compléter cette étape avant de monter le poste, car la présence de bouchons à vis M6 utilisés pour le montage peut rendre difficile l'acheminement du câble.

- Pour faciliter le routage du harnais à travers le poste:
 - Retirez le presse-étoupe qui n'est pas utilisé, c'est-à-dire celui opposé au côté où est installé le feu de circulation
 - En utilisant un tournevis, guidez le câble vers le bas puis poursuivez jusqu'à ce qu'il dépasse du bas du poste
 - Remplacez le presse-étoupe



5. Lorsque vous installez le Feu de Circulation Midi à posteriori sur des barrières de circulation autres que SECTOR, deux trous de montage doivent être percés dans le boîtier de la barrière sur le côté où le feu sera installé.

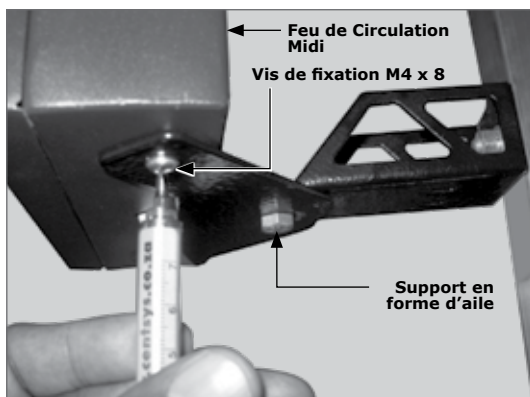


IMAGE 13

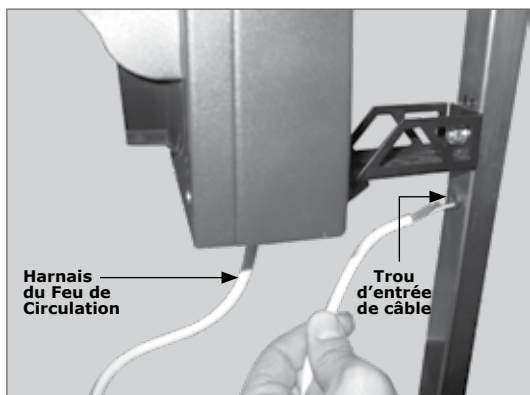


IMAGE 14

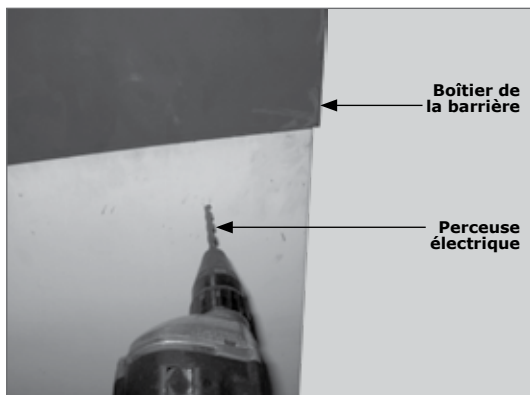


IMAGE 15

Il doit y avoir une distance minimum de 300 mm entre la partie supérieure du boîtier de la barrière et le support mural inférieur, et un écart d'environ 150 mm entre les deux trous de montage. Voir Image 16. Si la couverture supérieure de la barrière a des proportions qui ne permettent pas de percer des trous aux endroits recommandés, ils peuvent être percés à une position inférieure.



Pour empêcher le cisaillement du boîtier de la barrière de circulation, assurez-vous que des rondelles assez larges soient utilisées lorsque vous sécurisez le poste sur le boîtier. Il est aussi de la responsabilité de l'installateur de sceller de façon adéquate les trous de montage en utilisant de la silicone ou un enduit similaire, afin d'empêcher la pénétration d'humidité, de poussière et d'insectes.



- Utilisez les deux bouchons à vis M6 x 16 fournis avec le kit pour serrer le poste sur le boîtier de la barrière

Montage Mural

- Utilisez les deux bouchons à vis M6 x 16 fournis avec le kit pour serrer le poste sur le boîtier de la barrière.

Les supports muraux doivent être espacés d'environ 268 mm, et le feu de circulation peut aussi être utilisé comme modèle pour déterminer la position des trous de montage.

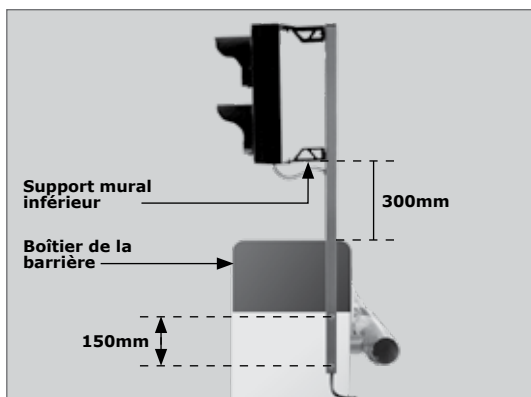


IMAGE 16

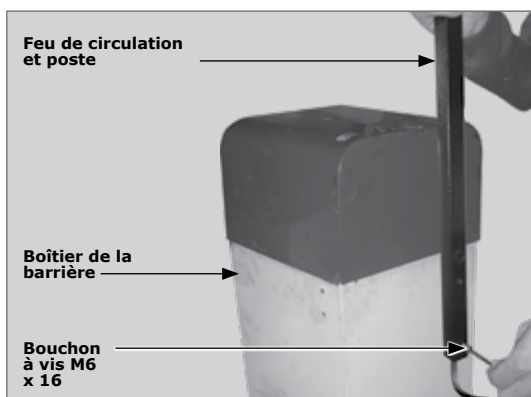


IMAGE 17

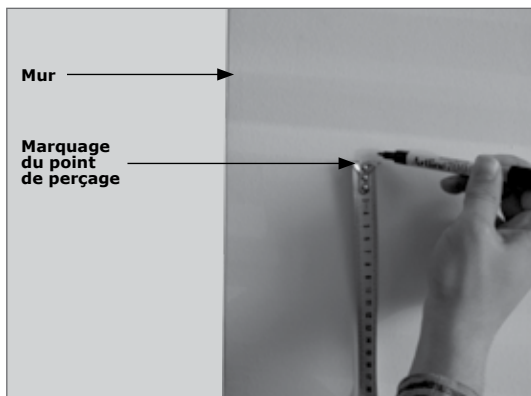


IMAGE 18

- Percez les trous de montage pour les supports muraux. Notez que les trous dans les supports ont un diamètre de 6,5 mm, et les trous percés ainsi que l'équipement de montage doivent avoir une dimension appropriée.

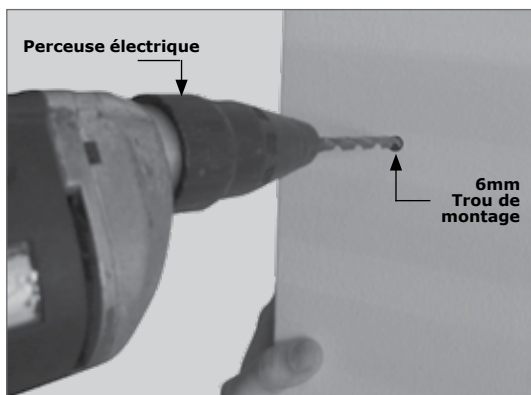


IMAGE 19

- Montez les supports muraux en utilisant les moyens les plus appropriés.

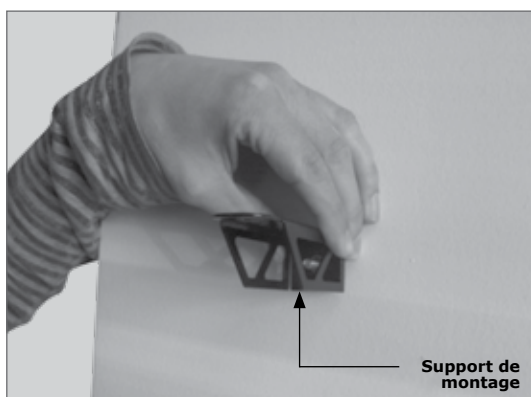


IMAGE 20

- Placez les deux supports en forme d'aile du feu de circulation sur les supports muraux et sécurisez en utilisant les vis à tête bombée hexagonales M6x12 en acier inoxydable fournies



Pour des raisons d'esthétique, il est recommandé que la vis à tête bombée soit insérée depuis le haut pour le support supérieur du feu de circulation et depuis le bas pour le support inférieur.

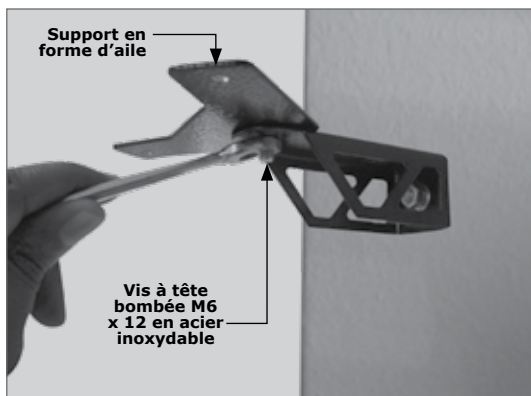


IMAGE 21

5. Placez le montage de feu de circulation entre les supports en forme d'aile et sécurisez en utilisant les vis de fixation M4 x 8 fournies.

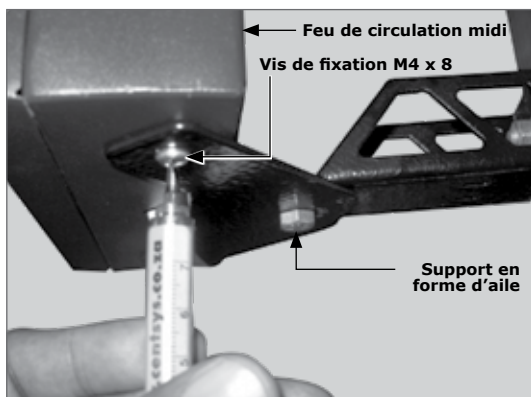


IMAGE 22

8. Configuration Électrique sur Barrière SECTOR

Montage sur Poste



Assurez-vous que la boucle de câble n'est pas prise dans l'articulation de la perche et/ou la jupe de la barrière, car le harnais peut potentiellement être accroché pendant que la perche est en mouvement, ce qui pourrait endommager le câble et/ou le matériel. Il est recommandé d'attacher le harnais en utilisant une attache de câble après acheminement.

1. Retirez l'obturateur de panneau situé directement en dessous du coupleur de la perche pour exposer le trou d'entrée de câble. Généralement, le trou d'entrée le plus proche du côté sur lequel le feu de circulation est installé sera utilisé.

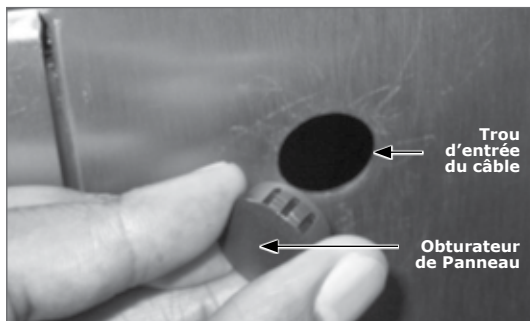


IMAGE 23

2. Placez le presse-étoupe (fourni) sur l'ouverture comme indiqué sur l'Image 24.
3. Passez le harnais à travers le presse-étoupe.

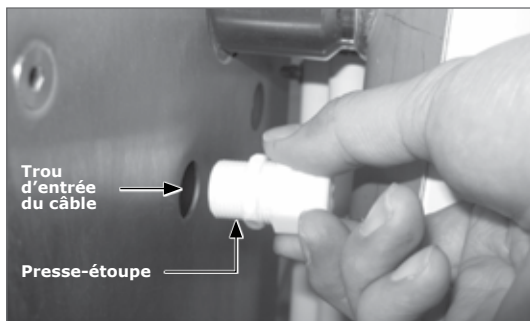


IMAGE 24

Assurez-vous que la boucle de câble n'est pas prise dans l'articulation de la perche et/ou la jupe de la barrière, car le harnais peut potentiellement être accroché pendant que la perche est en mouvement, ce qui pourrait endommager le câble et/ou le matériel. Il est recommandé d'attacher le harnais en utilisant une attache de câble après acheminement.

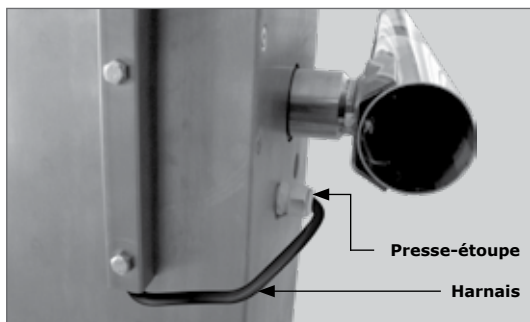


IMAGE 25

4. Attachez le harnais à la boîte de vitesse du SECTOR en utilisant l'attache de câble fournie. Cela a pour but d'éviter que le harnais s'emmêle dans les parties amovibles de la barrière, ce qui pourrait entraîner des dommages matériels.

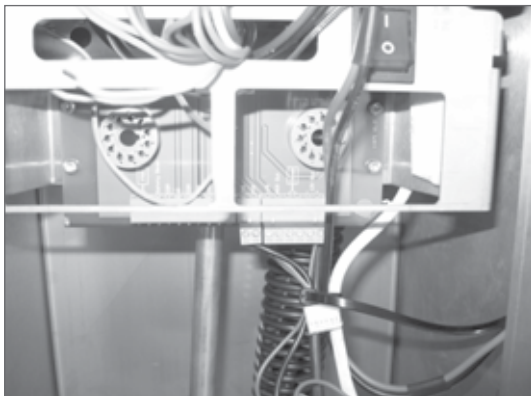


IMAGE 26

8.1. Feu de Circulation Midi – SECTOR autonome / SECTOR avec câblage Commande Directe CLAWS

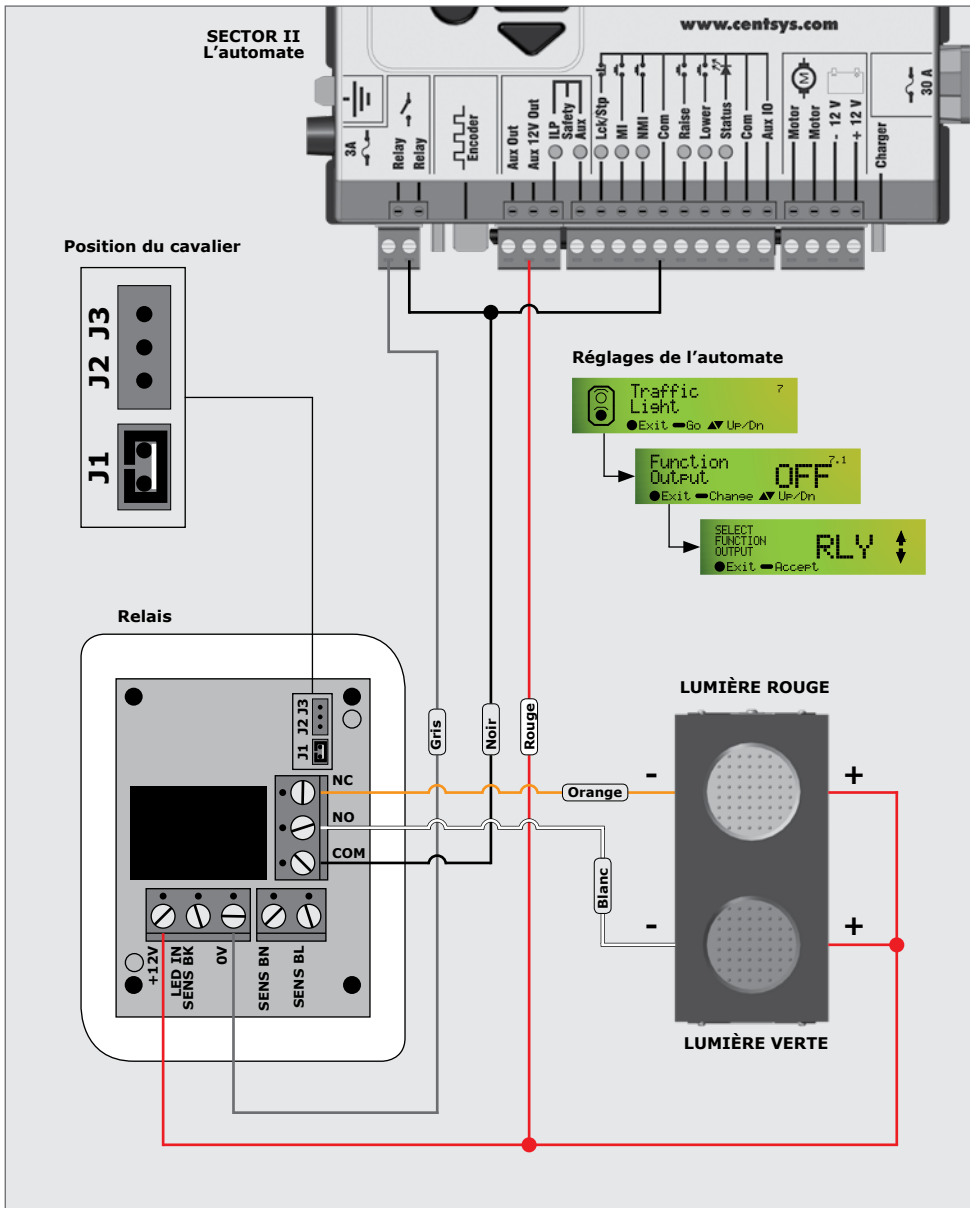


IMAGE 27

8.2. Feu de Circulation Midi – SECTOR avec Câblage Commande Indépendante CLAWS

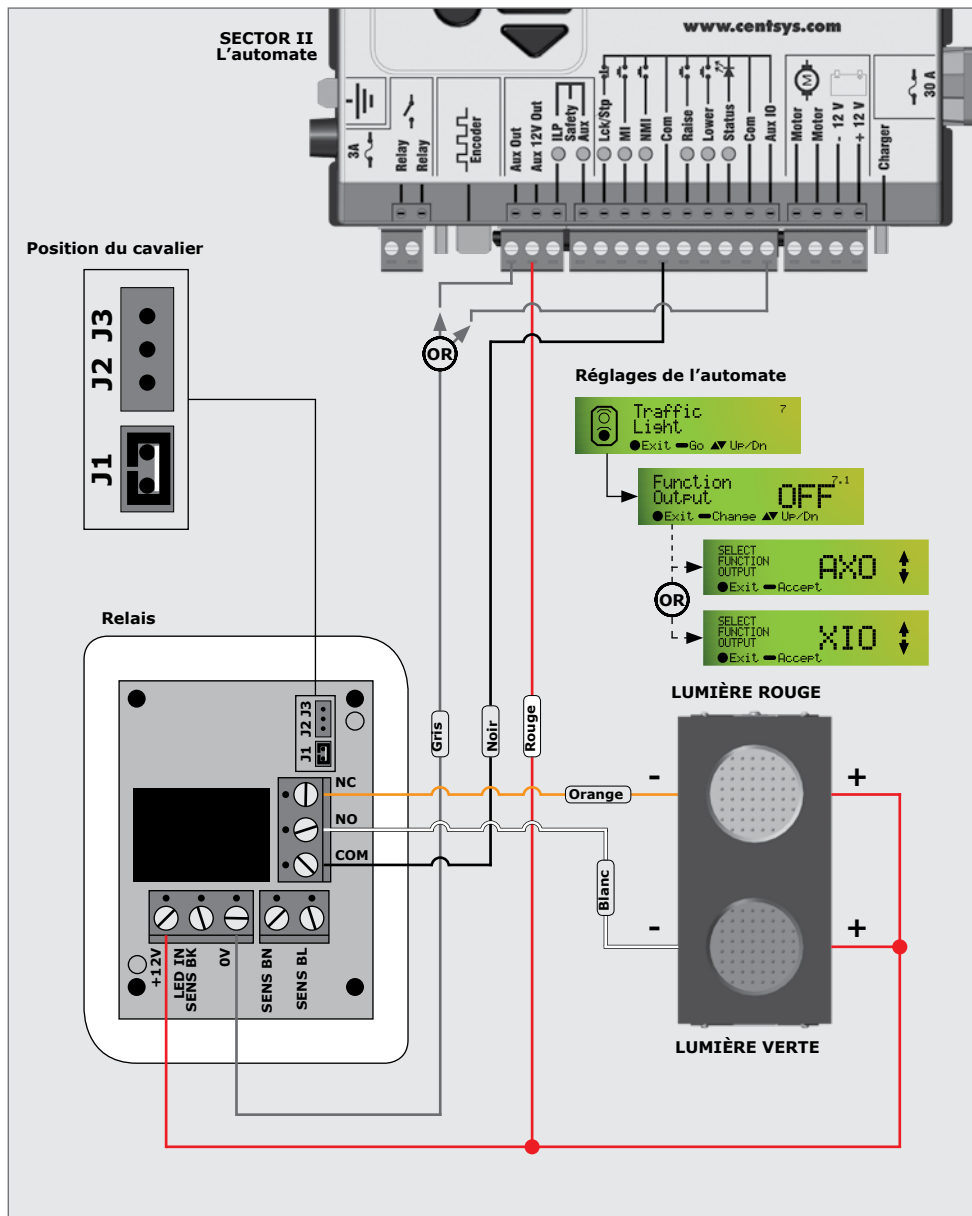


IMAGE 28

8.3. Feu de Circulation Midi – Câblage Commande Indépendante CLAWS

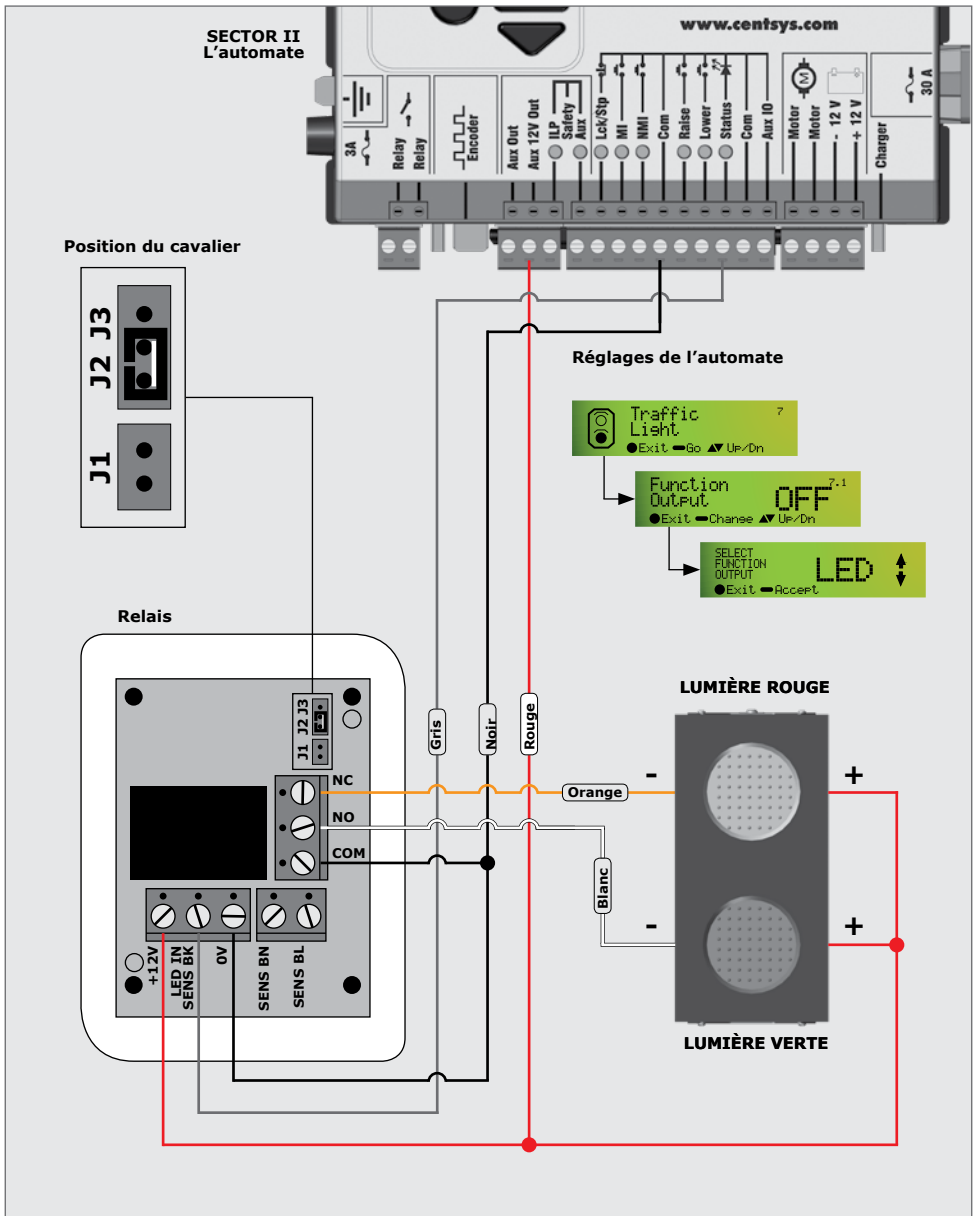


IMAGE 29

9. PARAMÈTRES

SECTOR autonome/SECTOR avec Commande Directe CLAWS

- Accédez au menu des paramètres en appuyant et en maintenant le bouton oblong pendant au moins 2 secondes
- En utilisant les flèches directionnelles, naviguez au **Menu 7 : Sortie TVI**
- Accédez à ce menu en appuyant momentanément sur le bouton oblong
- Accédez au sous-menu **7.1. : Fonction de Sortie TVI**, et configurez la fonction de sortie en tant que **TVI**
- Quittez le sous-menu et naviguez jusqu'au sous-menu **7.2. : Polarité de Sortie TVI**
- Configurez la polarité en tant que **NO**
- Quittez les paramètres en appuyant deux fois sur le bouton rond

SECTOR avec Commande Indépendante CLAWS

Contrôleur SECTOR

- Accédez au menu des paramètres en appuyant et en maintenant le bouton oblong pendant au moins 2 secondes
- En utilisant les flèches directionnelles, naviguez au Menu 4 : Modes d'Opération
- Accédez à ce menu en appuyant momentanément sur le bouton oblong
- Sélectionnez SPK comme Mode d'Opération souhaité
- Appuyez une fois sur le bouton rond pour graver un niveau de menu
- Naviguez jusqu'au Menu 7 : Sortie TVI
- Accédez au sous-menu 7.1. : Fonction de Sortie TVI, et configurez la fonction de sortie en tant que TVI
- Quittez le sous-menu et naviguez jusqu'au sous-menu 7.2. : Polarité de Sortie TVI
- Configurez la polarité en tant que NO
- Quittez les paramètres en appuyant deux fois sur le bouton rond

Contrôleur CLAWS

- Accédez au menu des paramètres en appuyant et en maintenant le bouton oblong pendant au moins 2 secondes
- En utilisant les flèches directionnelles, naviguez au Menu 2 : Sécurité
- Accédez à ce menu en appuyant momentanément sur le bouton oblong
- Défilez jusqu'au sous-menu 2.5. : Indication Externe du Statut de la Perche
- Défilez jusqu'au sous-menu 2.5.1. : Sortie de l'Indicateur
- Paramétrez la sortie sur TVI
- Défilez jusqu'au sous-menu 2.5.2 : Indication Position Baissée. Enclenchez-le (ON)
- Quittez ce menu en appuyant momentanément sur le bouton rond
- Défilez jusqu'au Menu 7 : Sortie TVI
- Configurez la Fonction de Sortie TVI (sous-menu 7.1) en tant que TVI
- Quittez les paramètres en appuyant deux fois sur le bouton rond

Test du Feu de Circulation Midi

Testez le fonctionnement du Feu de circulation Midi en enclenchant le(s) dispositif(s) co-installé(s). Le feu de circulation devrait répondre comme suit selon le ou les dispositifs co-installés :

SECTOR autonome – La lumière rouge doit être allumée en permanence lorsque la perche est en position baissée (circuit normalement fermé), et passer au vert dès que la barrière reçoit le signal d'élévation (circuit normalement ouvert).

Commande Indépendante CLAWS – La lumière rouge doit être allumée en permanence lorsque les pointes de la herse sont levées, et passer au vert dès qu'elle est abaissée.

SECTOR avec CLAWS - La lumière rouge doit être allumée en permanence lorsque la perche est en position baissée (circuit normalement fermé) et que les pointes de la herse sont levées, et passer au vert dès que la barrière reçoit le signal d'élévation (circuit normalement ouvert) et que les pointes de la herse sont abaissées.

10. Configuration Électrique sur d'autres barrières

Montage sur Poste

1. Percez un trou d'entrée de câble dans le boîtier de la barrière sur le côté où le Feu de Circulation Midi est installé. Référez-vous au presse-étoupe fourni pour avoir une indication de la taille du trou à percer.

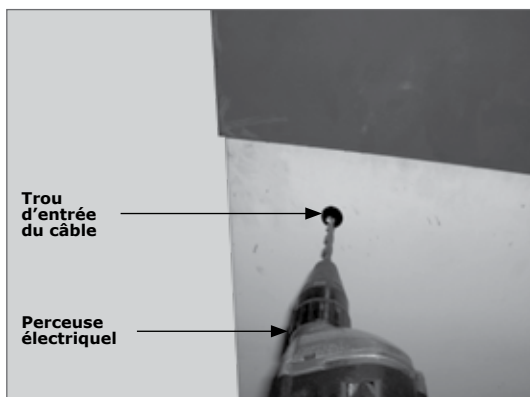


IMAGE 30

2. Placez le presse-étoupe (fourni) sur l'ouverture.

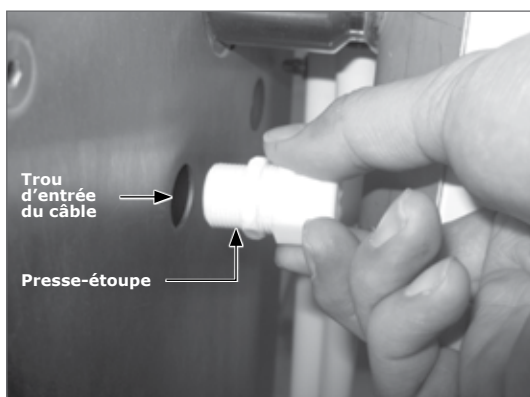


IMAGE 31

3. Passez le harnais à travers le presse-étoupe.

Assurez-vous que la boucle de câble n'est pas prise dans l'articulation de la perche et/ou la jupe de la barrière, car le harnais peut potentiellement être accroché pendant que la perche est en mouvement, ce qui pourrait endommager le câble et/ou le matériel. Il est recommandé d'attacher le harnais en utilisant une attache de câble après acheminement.

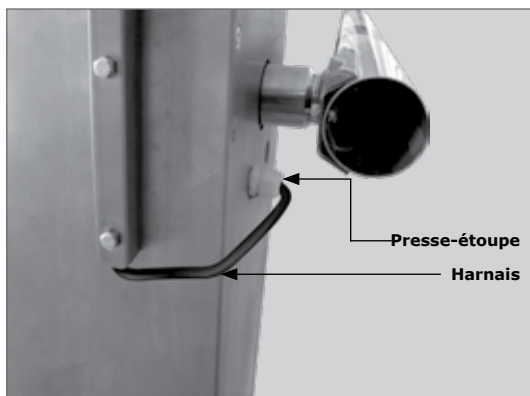


IMAGE 32

Montage Mural

1. Acheminez le harnais du Feu de Circulation Midi au dispositif de contrôle d'accès sur lequel il doit être utilisé



Utilisez des fixe-câbles pour sécuriser le harnais s'il doit être utilisé le long d'un mur, et suivez son parcours le long du sol pour empêcher la pénétration d'humidité.

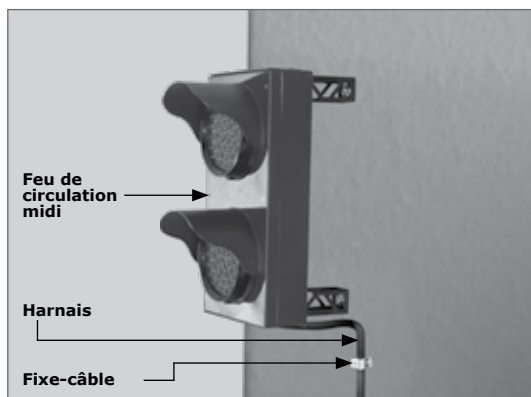


IMAGE 33

11. Garantie Produit de 24 Mois



Vous pouvez enregistrer vos produits en ligne sur www.centsys.co.za, ce qui vous aidera à garder une trace de la date d'achat de votre installation, du numéro de série, etc.

Tous nos produits sont fabriqués avec une attention extrême, et sont minutieusement inspectés et testés.

Les biens que nous fournissons doivent être sujets aux dispositions des sections 55 à 57 de la Loi sur la Protection du Consommateur (68/2018), sauf lorsque les dispositions de la garantie contenues dans notre documentation produit sont plus favorables à l'acheteur. Selon la garantie contenue dans notre documentation produit, et si applicable, nos produits sont garantis pendant une période de vingt-quatre mois après livraison.

Cependant, il est noté de manière explicite que les batteries ont une garantie de six mois en raison de la nature de ces produits, étant telle qu'elles sont sujettes à un mauvais usage. Veuillez noter que les garanties seront honorées sur une base interne ; en d'autres mots, le produit en question doit être emmené dans l'une de nos succursales, ou au revendeur autorisé où le produit a été acheté, pour un examen et si nécessaire, une réparation. Concernant les équipements que nous n'avons pas fabriqués, la garantie telle que fournie par le fabricant d'origine sera appliquée si cette garantie est plus favorable à l'acheteur que les dispositions applicables de la Loi sur la Protection du Consommateur (Loi 68/2008 d'Afrique du Sud), ou que toute autre loi applicable comme exigé dans différents pays où le produit a été vendu.

Une telle garantie n'est valide qu'une fois le paiement complet reçu

Clients Australiens:

Nos marchandises sont accompagnées de garanties qui ne peuvent être exclues en vertu du droit de la consommation australien. Vous pouvez bénéficier d'un remplacement ou d'un remboursement en cas de défaillance majeure et d'une compensation pour tout autre dommage ou perte raisonnable prévisible. Vous pouvez également bénéficier d'une réparation ou d'un remplacement des marchandises si celles-ci ne sont pas d'une qualité acceptable et si la défaillance ne constitue pas une défaillance majeure

Toute garantie peut être annulable sur tout équipement qui:

1. N'a pas été installé conformément aux instructions d'installation fournies.
2. A été sujet à un mauvais usage ou qui a été utilisé à des fins autres que celles conçues par les fabricants.

3. Est endommagé pour des raisons de manipulation durant le transit, conditions atmosphériques (dont la foudre), corrosion de parties métalliques, infestation d'insectes, hausses de tension ou autres forces qui échappent au contrôle du fabricant.
4. A été réparé dans un atelier et/ou une personne qui n'a PAS été autorisé(e) au préalable par le fabricant.
5. A été réparé avec des composants qui n'ont pas été précédemment testés, transmis ou autorisés par Centurion Systems (Pty) Ltd, Afrique du Sud ou l'une de ses succursales.

Toute garantie peut être annulable sur tout équipement si:

1. Le produit n'a pas été installé conformément aux instructions d'installation fournies par le fabricant, ou
2. Il y a non-respect des instructions de sécurité fournies par le fabricant, ou
3. Il n'y a pas de violation d'une obligation juridique de diligence qui vous est due par nous ou par un de nos employés ou agents.
4. Une telle perte ou de tels dommages ne sont pas un résultat raisonnablement prévisible de toute violation, et toute augmentation de perte ou de dommages étant le résultat d'une violation de votre part de tout terme de ce contrat

NE PARTEZ JAMAIS DU PRINCIPE QUE L'UTILISATEUR SAIT COMMENT FAIRE FONCTIONNER LE FEU DE CIRCULATION MIDI DE MANIÈRE SÉCURISÉE

12. Passation de l'Installation

Ni Centurion Systems (Pty) Ltd, ni ses succursales n'acceptent toute responsabilité causée par l'utilisation non-adaptée de ce produit, ou une utilisation autre que l'utilisation principale du produit.

Assurez-vous que le consommateur soit en possession du Guide Utilisateur et que vous avez suivi les détails d'installation à l'arrière du Guide Utilisateur.



Contactez-nous via :

 facebook.com/centurionsystems

 YouTube.com/centurionsystems

 [@askcenturion](https://twitter.com/askcenturion)

Abonnez-vous à la newsletter: www.centsys.com/subscribe

**Appeler Centurion Systems (Pty) Ltd . Afrique du Sud
Siège : +27 11 699 2400**

**Appeler Soutien Technique : +27 11 699 2481
de 07h00 à 18h00 (UTC+2)**

E&OE Centurion Systems (Pty) Ltd se réserve le droit de modifier tout produit sans notification préalable

Tous les noms de produits et de marque dans ce document accompagnés du symbole ® sont des marques déposées en Afrique du Sud et/ou dans d'autres pays, au profit de Centurion Systems (Pty) Ltd, Afrique du Sud.

Les logos CENTURION et CENTSYS, ainsi que tous les produits et noms de marques de ce document accompagnés du symbole TM sont des marques de Centurion Systems (Pty) Ltd, en Afrique du Sud et dans d'autres territoires ; tous les droits sont réservés. Nous vous invitons à nous contacter pour plus d'informations.



Doc number: 1148.D.01.0004_19112018 ENG

www.centsys.com